

## CONTAGEM DE CICLISTAS

**DF-085 EPTG - Estrada Parque Taguatinga / DF**

**Quarta-feira, 8 de julho de 2015**

**Das 6h00 às 20h00**

[contato@rodasdapaz.org.br](mailto:contato@rodasdapaz.org.br)



[rodasdapaz.org.br](http://rodasdapaz.org.br)



## INTRODUÇÃO

A DF-085 EPTG - Estrada Parque Taguatinga é uma rodovia do Distrito Federal de competência do Departamento de Estradas e Rodagem do Distrito Federal (DER-DF). Com seus 12 quilômetros de extensão, a EPTG conecta o Plano Piloto a diferentes cidades satélites, tais como Guará, Águas Claras, Vicente Pires e Taguatinga.

Desde 2005, o DF conta com a lei distrital 3639/2005 que prevê a construção de ciclovias em suas rodovias. No escopo do Programa de Transporte Urbano do DF - PTU/DF, componente do Brasília Integrada, iniciado em 2007, o projeto da Linha Verde, a “nova EPTG”, considerava uma ciclovie, conforme ilustrada nas imagens a seguir.



## Ciclovias Planejadas no PTU

### Legenda

- Ciclovie
- Sinalização Ciclovieária

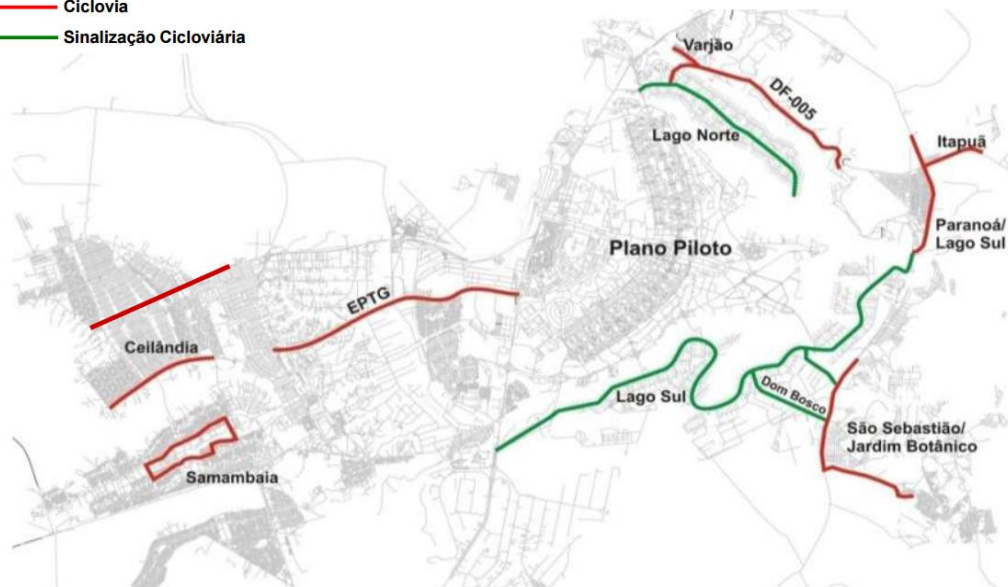


Figura 1 - Ciclovias planejadas no PTU – Brasília Integrada  
(Fonte: Secretaria de Transportes - GDF)



Figura 2 - Ciclovía da EPTG planejada no PTU – Brasília Integrada  
(Fonte: Secretaria de Transportes - GDF)

De acordo com o DETRAN, oito ciclistas faleceram na EPTG de 2003 a 2013, mesmo número de ciclistas mortos em toda a Região Administrativa do Plano Piloto, conforme apresentado na figura 3.

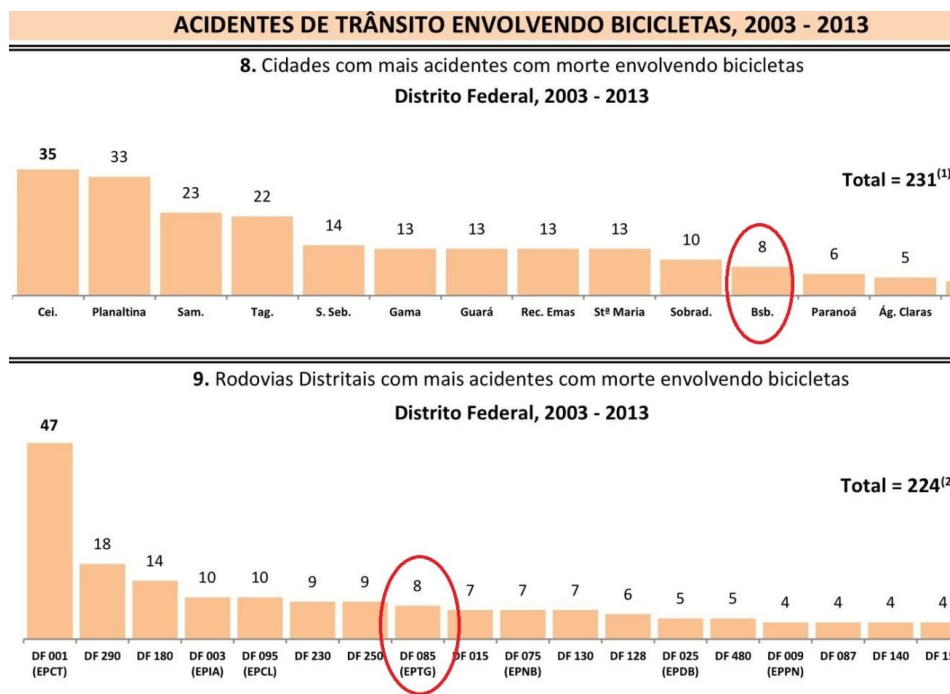
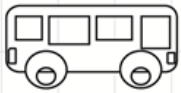


Figura 3 - Ciclistas mortos entre 2003 e 2013



A Rodas da Paz vem pressionando, há anos, os órgãos responsáveis do GDF pela implantação de infraestrutura cicloviária nas rodovias distritais. Em 2015, um novo projeto do DER-DF para a ciclovia da EPTG voltou a ser debatido, após o Ministério Público do Distrito Federal encaminhar a denúncia feita em agosto de 2014 pela Rodas da Paz, na qual a ONG aponta que o Governo do DF “não tem obedecido ao que determina a lei, em clara inobservância do Código de Trânsito Brasileiro e da Política de Mobilidade Urbana por Bicicletas, Lei nº 3.885/2006”.

Neste contexto, a ONG vislumbrou a importância de se realizar uma contagem de ciclistas nessa rodovia, com o objetivo de começar a caracterizar a demanda já existente, mesmo sem nenhuma oferta de segurança a ciclistas na via, e também para levantar uma base comparativa de crescimento de demanda ao longo dos anos, induzida pela construção de infraestrutura cicloviária.

A contagem de ciclistas na EPTG foi realizada em uma quarta-feira, dia 08 de julho de 2015, entre 6h e 20h, no trecho entre o Guará e o SIA. Neste local, a rodovia possui um tráfego intenso de automóveis, com 6 faixas/sentido, além das faixas do BRT, com velocidade máxima de 80 km/h nas faixas internas e 60 km/h nas faixas externas.

No total, foram 226 usuários de bicicleta registrados no período de contagem. Constatou-se a predominância de pessoas do sexo masculino, na faixa de 18 a 40 anos. As mulheres representaram apenas 1% do total.

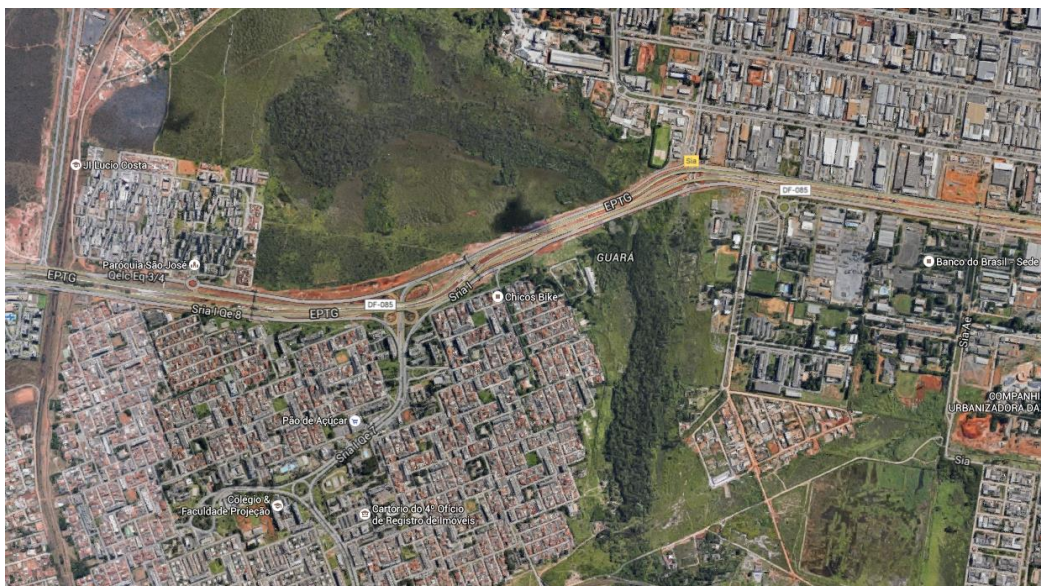
Vale registrar que, apesar de a contagem ter sido realizada no mês de julho, tipicamente de seca, o dia estava com previsão de chuva, que de fato ocorreu de forma leve nos períodos da tarde e da noite, o que pode ter influenciando o resultado final. Contagens realizadas em outros estados indicam que em dias chuvosos há uma redução de cerca de 60% do uso da bicicleta.



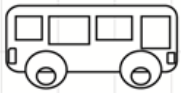


## LOCAL DA CONTAGEM

A contagem na EPTG ocorreu no trecho entre o Guará e o SIA, junto à passarela destacada nas imagens a seguir.



Figuras 4 e 5 - Local da contagem



## MÉTODO DE CONTAGEM

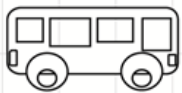
O método de contagem empregado foi baseado na metodologia disponibilizada pela Associação Transporte Ativo, do Rio de Janeiro, no site <http://www.ta.org.br/contagens/>.

A equipe de contagem, composta por 13 integrantes, se organizou em duplas em turnos de 2 horas. Cada contador observava apenas um sentido, Taguatinga/Ceilândia ou Plano Piloto, e registrava as informações no Formulário para Contagem de Ciclistas (Anexo 1). Com este instrumento, foi possível registrar os ciclistas nas seguintes categorias:

- Pedalando na mão ou na contramão;
- Faixa etária aproximada (até 12 anos, de 12 a 18 anos, de 18 a 40 anos, acima de 40 anos e não identificada);
- Sexo;
- Uso do capacete;
- Uso da bicicleta para transporte ou treino esportivo (caracterizado pelo uso de roupa esportiva);
- Bicicletas do tipo cargueira; e
- Triciclos.

Cabe esclarecer que duas premissas foram adotadas:

- Quando o ciclista utilizou a passarela, para não haver dupla contagem, ele foi registrado apenas pelo contador responsável pelo sentido a que ele se destinou; e
- Na categoria “roupa esportiva / treino” foram registrados apenas os ciclistas com o motivo exclusivo de treino esportivo. Tal classificação se dava visualmente, levando em consideração uso de roupa esportiva, mas, principalmente, a ausência de mochila ou bagagem.

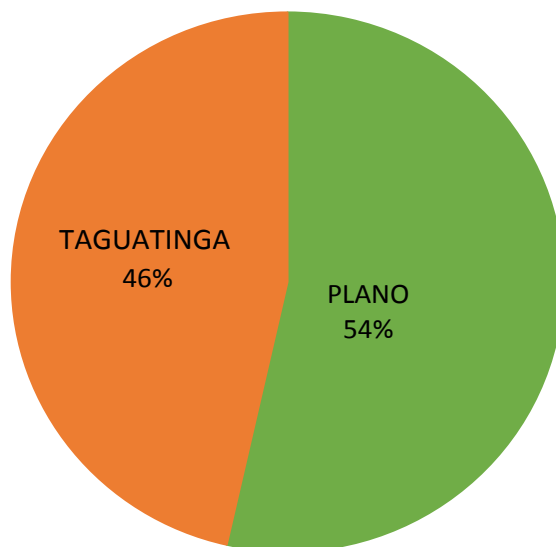


## RESULTADOS

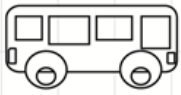
No dia 08 de julho de 2015, entre 6h e 20h, foram contados 226 ciclistas, sendo 121 no Sentido Plano Piloto e 105 no Sentido Taguatinga. Com 14 horas de contagem, a média computada foi de 16,3 ciclistas por hora.

NÚMERO TOTAL DE CICLISTAS	226
Sentido Plano Piloto	121
Sentido Taguatinga	105
Média de ciclistas por hora	16,30

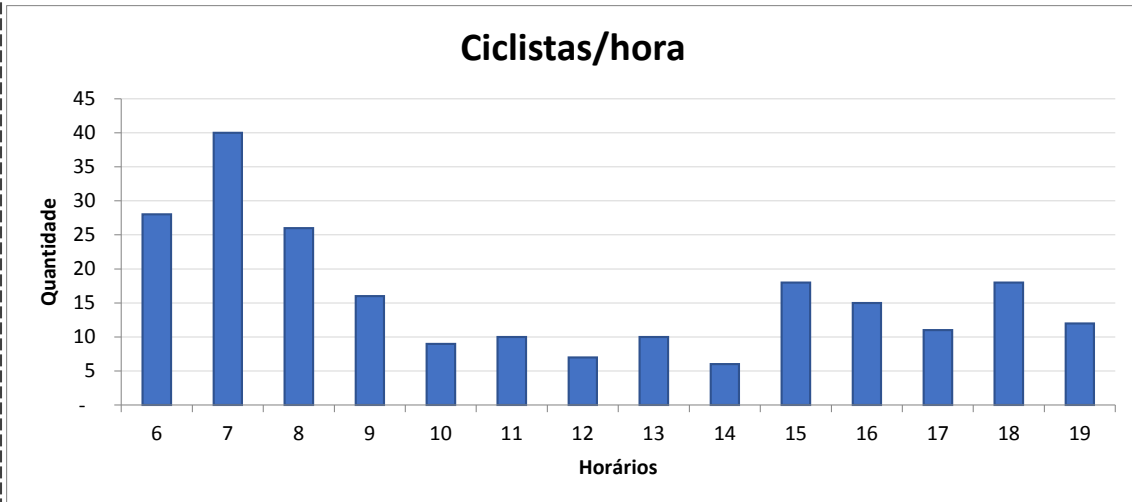
## Destino







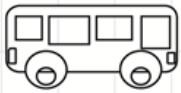
O perfil volumétrico de ciclistas ao longo do dia está representado no gráfico a seguir. Observa-se uma maior concentração no período da manhã, entre 6h00 e 9h00, e que a hora-pico se deu das 7h00 às 8h00, com 40 ciclistas contados. No período da tarde, constata-se uma maior distribuição da quantidade de ciclistas ao longo das faixas horárias. O intervalo com o menor valor computado foi das 14h00 às 15h00, com 6 ciclistas registrados.



Fazendo a análise do perfil volumétrico desagregado pelo sentido, verifica-se uma maior quantidade de ciclistas no sentido Plano Piloto no período da manhã e no sentido Taguatinga no período da tarde. Das 121 viagens no sentido Plano Piloto, 81% ocorreram entre 6h00 e 12h00, enquanto que das 105 viagens no sentido oposto, 70% ocorreram entre 12h00 e 20h00.

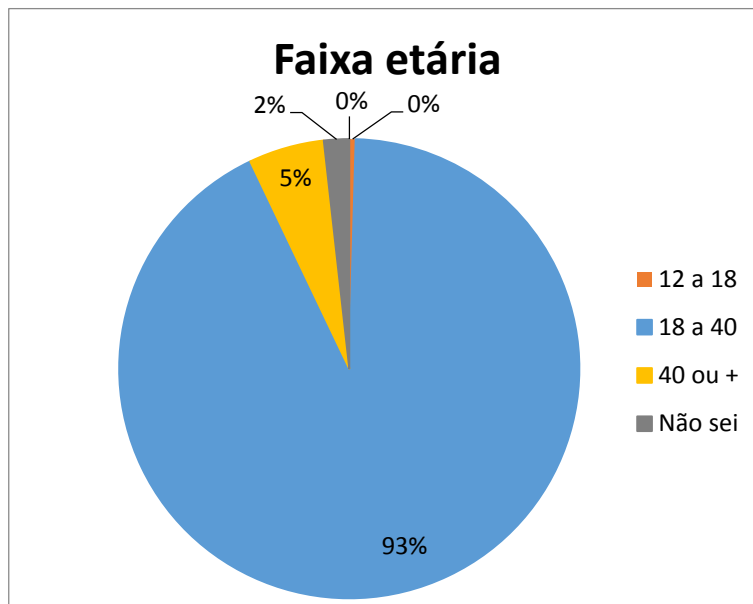


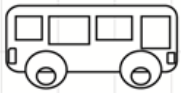




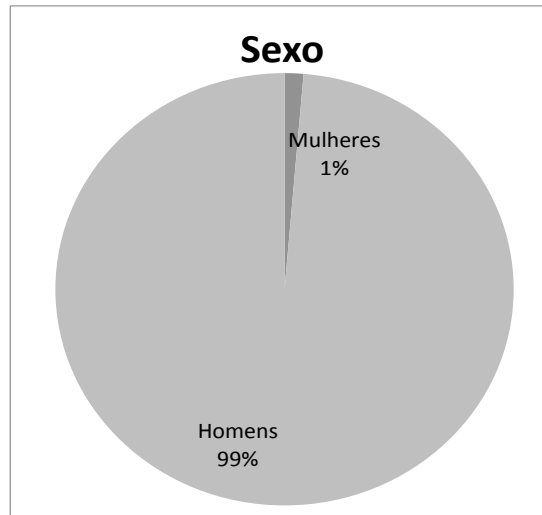
Este desbalanceamento na distribuição das viagens corresponde ao movimento pendular frequentemente observado em regiões com distribuição desigual na correlação residência x trabalho. Tal constatação é coerente com o fato de que a Região Administrativa do Plano Piloto concentra 48% dos empregos de todo o DF, mesmo tendo apenas 8% da população, segundo informações da Pesquisa Distrital por Amostra de Domicílios do Distrito Federal – PDAD/DF-2011, em relatório divulgado em 2013 pela Companhia de Planejamento do Distrito Federal – CODEPLAN.

Com relação à faixa etária, tem-se a predominância de ciclistas com idade entre 18 e 40 anos, somando 93% das viagens contadas. Ciclistas com idade acima de 40 anos representam 5% do total.





Merece destaque o fato de que dos 226 ciclistas observados, apenas 3 eram mulheres, representando 1% do total.

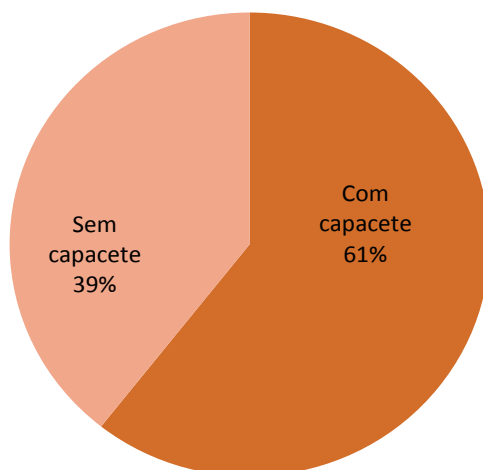


Este resultado destoa bastante da distribuição de sexo dos ciclistas que utilizam o Metrô-DF, onde a participação das mulheres chega a 30,5%, de acordo com os dados compilados pela Rodas da Paz do Relatório de Resultados da Avaliação do Serviço do Metrô do Distrito Federal de 2014. Sabe-se que o uso da bicicleta por mulheres é um bom indicador de quão segura é uma região ou uma via.



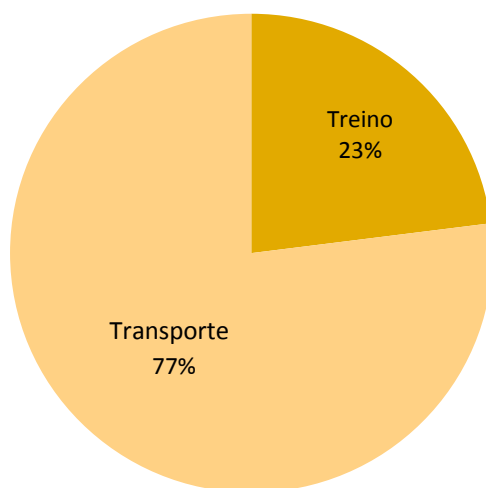
Dos 226 ciclistas, 61% estavam com capacete.

### Uso de capacete



A partir de uma classificação visual, foi possível inferir que 77% dos ciclistas contados na EPTG nesta data utilizaram a bicicleta como meio de transporte, provavelmente com destino ao trabalho. Por outro lado, 23% dos deslocamentos se deram com o motivo provável de treino esportivo.

### Motivo



Por fim, foram contadas ainda duas bicicletas do tipo cargueira e nenhum triciclo.

# ANEXO 1 - FORMULÁRIO PARA CONTAGEM DE CICLISTAS

Local da contagem: EPTG, entre o Guarã e o SIA

Nome do contador: \_\_\_\_\_

Data: 08/07/2015

Turno: ☐ 06h-07h; ☐ 08h-09h; ☐ 10h-11h; ☐ 12h-13h; ☐ 14h-15h; ☐ 16h-17h; ☐ 18h-19h  
☐ 07h-08h; ☐ 09h-10h; ☐ 11h-12h; ☐ 13h-14h; ☐ 15h-16h; ☐ 17h-18h; ☐ 19h-20h

Forma de preenchimento  
 I I I I I ou I I I I I

EPTG – Sentido: Taguatinga/Ceilândia Período de coleta com precisão de minutos: Início ( : ) - Fim ( : )

Ciclista	Até 12 anos	De 12 a 18	De 18 a 40	+ 40 anos	Não sei
Mão					
Contramão					

Mulheres

Com capacete

Cargueira

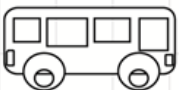
Roupa esportiva / Treino

Triciclo

EPTG – Sentido: Plano Piloto

Período de coleta com precisão de minutos: Início ( : ) - Fim ( : )

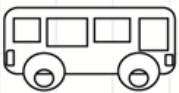
Ciclista	Até 12 anos	De 12 a 18	De 18 a 40	+ 40 anos	Não sei
Mão					
Contramão					





## ANEXO 2 - RESULTADOS EM NÚMEROS

Horário	Sentido	Até 12	12 a 18	18 a 40	40 ou +	Não sei	mão	contranão	Mulheres	capacete	esportiva/ treino	cargueira	triclido	total
6h - 7h	PLANO	-	1	21	-	1	22	1	-	17	7	-	-	23
	TAGUATINGA	-	-	5	-	-	5	-	-	4	2	-	-	5
7h - 8h	PLANO	-	-	22	7	-	29	-	1	15	2	-	-	29
	TAGUATINGA	-	-	9	2	-	4	7	-	5	-	-	-	11
8h - 9h	PLANO	-	-	17	-	-	17	-	-	14	1	-	-	17
	TAGUATINGA	-	-	9	-	-	5	4	-	6	4	-	-	9
9h - 10h	PLANO	-	-	8	-	-	8	-	-	7	4	-	-	8
	TAGUATINGA	-	-	8	-	-	8	-	-	6	3	-	-	8
10h - 11h	PLANO	-	-	6	-	-	5	1	1	4	4	-	-	6
	TAGUATINGA	-	-	3	-	-	3	-	-	2	2	-	-	3
11h - 12h	PLANO	-	-	7	-	-	6	1	-	5	5	-	-	7
	TAGUATINGA	-	-	3	-	-	3	-	-	3	2	-	-	3
12h - 13h	PLANO	-	-	3	-	-	1	2	-	1	1	-	1	4
	TAGUATINGA	-	-	8	-	-	6	2	-	3	3	-	-	8
13h - 14h	PLANO	-	-	1	1	-	2	-	-	2	1	-	-	2
	TAGUATINGA	-	-	4	-	-	4	-	1	4	4	-	-	4
14h - 15h	PLANO	-	-	2	-	-	2	-	-	1	-	-	-	2
	TAGUATINGA	-	-	4	-	2	4	2	-	1	-	-	-	6
15h - 16h	PLANO	-	-	11	1	-	11	1	-	9	4	-	-	12
	TAGUATINGA	-	-	5	-	1	2	4	-	2	-	-	-	6
16h - 17h	PLANO	-	-	9	-	-	9	-	-	5	2	-	-	9
	TAGUATINGA	-	-	6	-	-	1	5	-	-	-	1	-	6
17h - 18h	PLANO	-	-	5	-	-	5	-	-	3	-	-	-	5
	TAGUATINGA	-	-	3	-	-	1	2	-	1	-	-	-	3
18h - 19h	PLANO	-	-	15	-	-	14	1	-	8	-	-	-	15
	TAGUATINGA	-	-	6	-	-	1	5	-	2	-	-	-	6
19h - 20h	PLANO	-	-	6	-	-	6	-	-	5	-	-	-	6
	TAGUATINGA	-	-	1	-	-	187	39	3	137	52	2	-	226
TOTAL		-	1	209	12	4	187	39	3	137	52	2	-	226

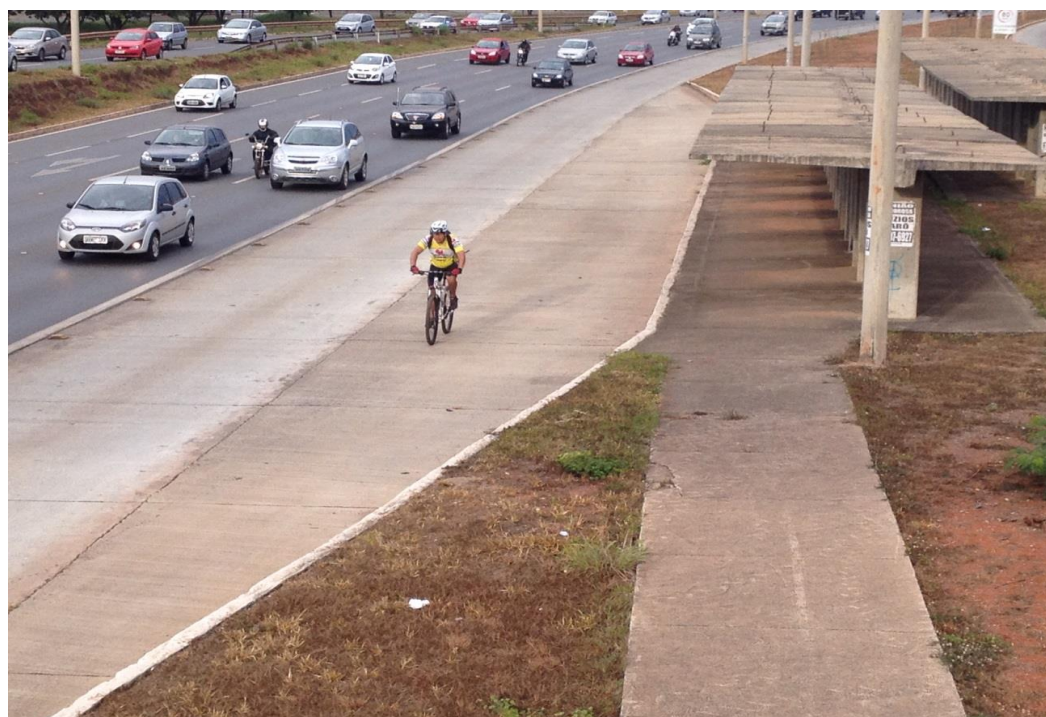
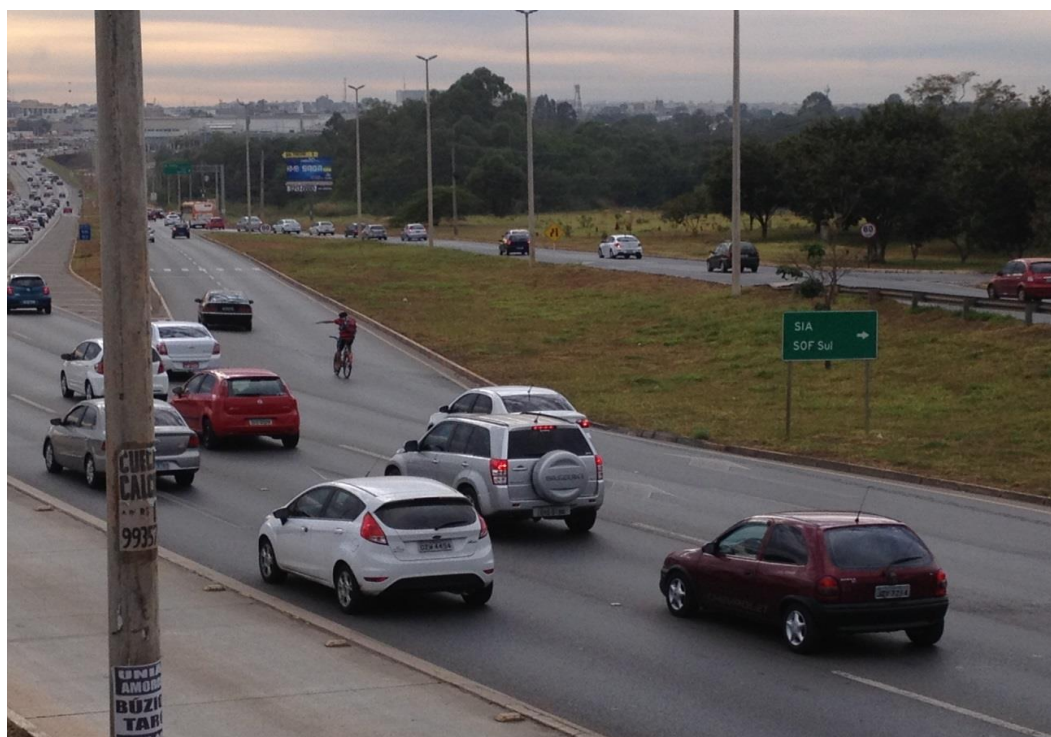




### ANEXO 3 - FOTOS

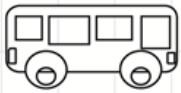












### **Realização**

Associação Civil Rodas da Paz

<http://www.rodasdapaz.org.br/>

[contato@rodasdapaz.org.br](mailto:contato@rodasdapaz.org.br)

**Coordenador da contagem:** Rafael Stucchi da Silva

### **Colaboradores voluntários:**

Ana Lúcia Scartezini

Anderson Chagas

Bruno De Marco

David Patrick

Elmio Pagy Felipe dos Reis

Heloisa Glass

Hugo Souza

Jonas Bertucci

Marcelo Saboia

Márcio Chapola

Raul Aragão

Renata Florentino

Rogério de Castro Pinheiro Rocha

Esta contagem foi feita de acordo com a metodologia disponibilizada pela  
Associação Transporte Ativo

[www.ta.org.br](http://www.ta.org.br)

[contato@rodasdapaz.org.br](mailto:contato@rodasdapaz.org.br)



[rodasdapaz.org.br](http://rodasdapaz.org.br)